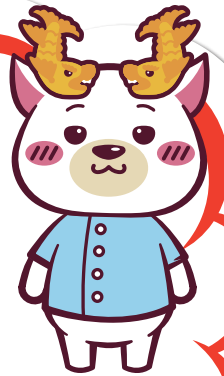




みなさまの心と体の健康づくりをお手伝い

# 愛歯国保だより

ナガシマリゾート・  
ラグナシアがさらに  
お得に利用できる  
ようになりました！  
詳細は **P7** へ



愛知県歯科医師国保組合  
マスコットキャラクター  
あいしか

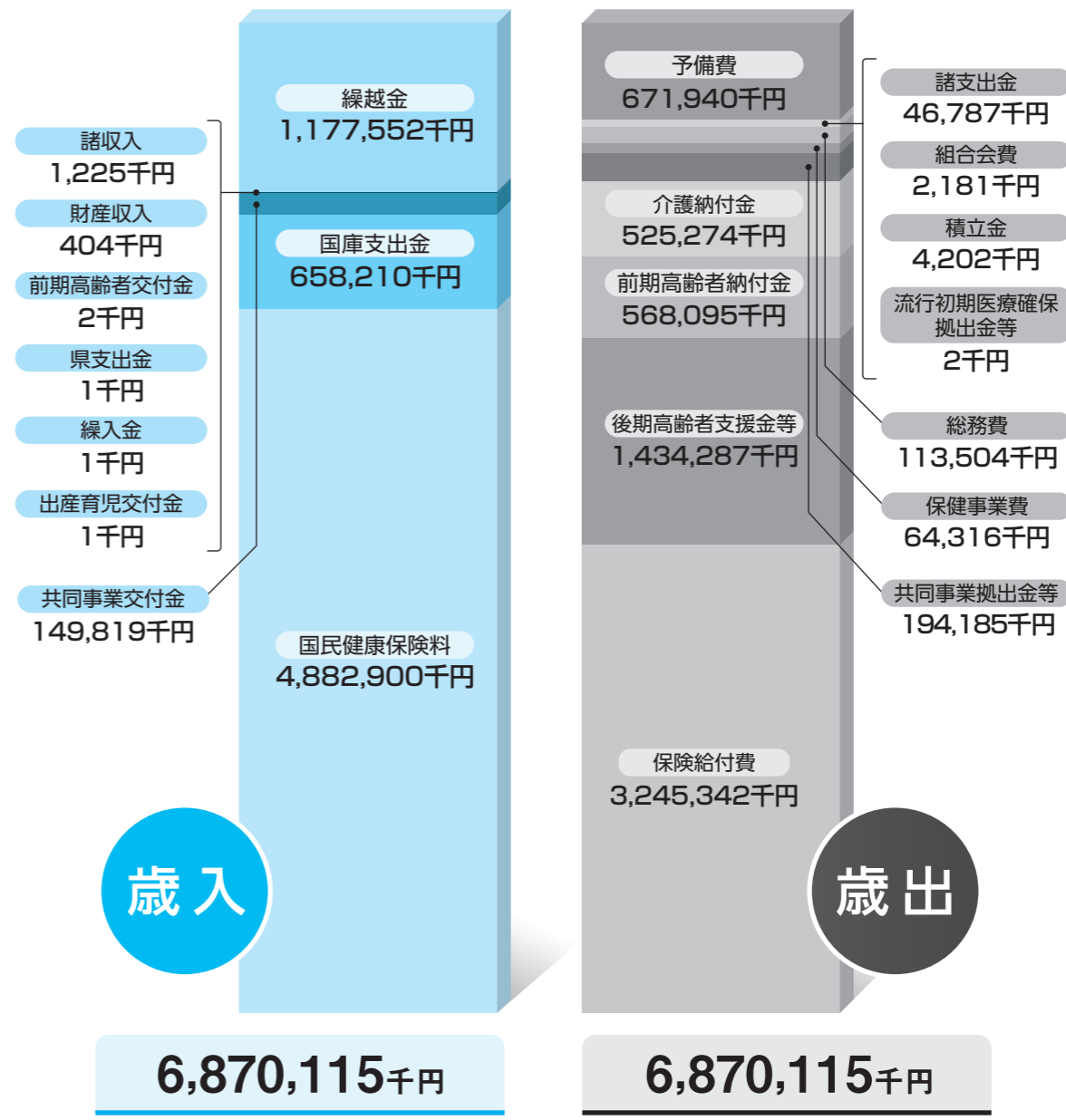


## Contents

- ② 令和6年度 歳入歳出予算
- ③ 人間ドック(総合健診)を受けましょう
- ⑥ 歯科医師国保健診のご案内
- ⑦ 契約保養所のご案内
- ⑧ 産前産後期間の保険料を還付(全額免除)します
- ⑩ ポリファーマシーに注意しましょう
- ⑪ 今から使おう! マイナ保険証
- ⑫ こんなときは届け出が必要です

組合会が開催されました

令和6年度 歳入 歳出 予算

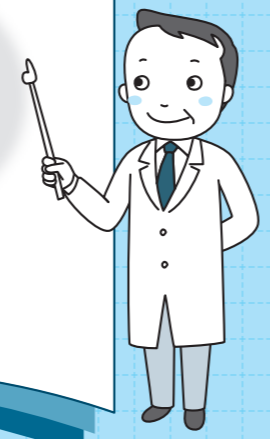


特集

人間ドックを (総合健診)

受けましょう

病気の早期発見、早期治療が健康の秘訣です。ご自分のため、ご家族のためにも1年に1回は受診しましょう。

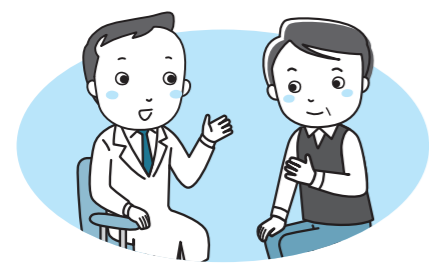


※愛知県歯科医師会福祉共済保険加入者で、令和6年度中に75歳、80歳になられる県歯会員の方は、県歯福祉共済保険により、負担金なしで人間ドックを受診いただけます。

※年度中に40歳から75歳になられる方には6月上旬に、特定健診の受診券を送付いたします。受診券をご持参の上、人間ドックを受診ください。なお、特定健診と人間ドックの両方を受診される場合は、特定健診受診時に受診券をご持参ください。

令和6年度 対象になる節目会員生年月日

年齢	生年月日	年齢	生年月日
40歳	昭和59年4月1日～昭和60年3月31日	55歳	昭和44年4月1日～昭和45年3月31日
45歳	昭和54年4月1日～昭和55年3月31日	60歳	昭和39年4月1日～昭和40年3月31日
50歳	昭和49年4月1日～昭和50年3月31日	65歳	昭和34年4月1日～昭和35年3月31日
		70歳	昭和29年4月1日～昭和30年3月31日
		75歳	昭和24年4月1日～昭和25年3月31日
		80歳	昭和19年4月1日～昭和20年3月31日



**申込方法** 受診希望者は、4ページに記載の医療機関(22カ所)に直接お申し込みください。なお、申し込みの際には被保険者証の記号番号、氏名、生年月日をお伝えください。

令和6年度  
こんな事業を実施します

- ◆人間ドック(P3参照)
- ◆歯科医師国保健診の補助(P6参照)
- ◆特定健診・特定保健指導(P8参照)
- ◆保養所の設置(P7参照)
- ◆予防接種事業
- ◆禁煙促進事業
- ◆健康の保持増進のための体力向上運動
- ◆健康世帯組合員の表彰
- ◆愛歯国保だより発行(年2回)

次の各議案が  
承認可決されました

- 第1号議案  
愛知県歯科医師会国民健康保険組合規約の一部を改正する規約(案)の件
- 第2号議案  
令和6年度愛知県歯科医師会国民健康保険組合事業計画(案)の件
- 第3号議案  
令和6年度愛知県歯科医師会国民健康保険組合法令遵守(コンプライアンス)のための実践計画(案)の件
- 第4号議案  
令和6年度愛知県歯科医師会国民健康保険組合歳入歳出予算(案)の件



## 2 負担金

補助金を引いた額(下記)をセンター窓口でお支払いください。

健診機関名	① 国保組合加入者	本年度中に40歳、45歳、50歳、55歳、60歳、65歳、70歳に達する県歯会員で愛知県歯科医師会福祉共済保険加入者			①②③④に該当しない方
		国保組合加入者		④ 国保組合未加入者	
		② 正組合員	③ 正組合員以外		
岡崎市医師会はるさき健診センター	24,770円	0円	12,770円	22,770円	34,770円
名古屋市医師会健診センター	23,000円	0円	11,000円	21,000円	33,000円
エルズメディケア名古屋 <small>女性限定</small>					
愛知健康増進財団					
大雄会第一病院					
半田市医師会健康管理センター					
江南厚生病院					
中京サテライトクリニック					
光生会病院総合健診センター					
刈谷医師会臨床検査センター					
豊田地域医療センター					
豊田厚生病院					
中野胃腸病院 健診センターなかの					
日進おりど病院 予防医学推進・研究センター					
栄エンゼルクリニック					
ようてい ファミリークリニック藤が丘					
ようていファミリークリニック	20,000円	0円	8,000円	18,000円	30,000円
ようてい健康増進クリニック					
小牧ようてい記念病院					
ようてい中央クリニック					
知多厚生病院健康管理支援センター	19,150円	0円	7,150円	17,150円	29,150円
豊橋市民病院	10,900円	0円	0円	8,900円	20,900円

## 1 場所

- ① 名古屋市医師会健診センター  
名古屋市東区葵1-18-14  
☎ 052-937-8425
- ② エルズメディケア名古屋 女性限定  
名古屋市中区栄2-1-1日土地名古屋ビル3F  
☎ 052-737-6500
- ③ 栄エンゼルクリニック  
名古屋市中区栄5丁目4番12号  
☎ 052-238-0323
- ④ 愛知健康増進財団  
名古屋市北区清水1-18-4  
☎ 052-951-3919
- ⑤ ようていファミリークリニック藤が丘  
名古屋市守山区四軒家2丁目702番地  
☎ 052-771-6688
- ⑥ ようていファミリークリニック  
北名古屋市熊之庄宮地97番地  
☎ 0568-80-7124
- ⑦ ようてい健康増進クリニック  
北名古屋市西之保三町地3番地1  
☎ 0568-23-3355
- ⑧ 小牧ようてい記念病院  
小牧市西之島字丁田1963番地  
☎ 0568-65-7517
- ⑨ ようてい中央クリニック  
岩倉市曾野町郷前17番地  
☎ 0587-66-5133
- ⑩ 大雄会第一病院  
一宮市羽衣1-6-12  
☎ 0586-26-2008
- ⑪ 半田市医師会健康管理センター  
半田市神田町1-1  
☎ 0569-27-7887
- ⑫ 知多厚生病院健康管理支援センター  
知多郡美浜町大字河和字西谷81-6  
☎ 0569-82-4604
- ⑬ 江南厚生病院  
江南市高屋町大松原137  
☎ 0587-51-3311
- ⑭ 中京サテライトクリニック  
豊明市沓掛町石畑180-1  
☎ 0562-93-8222
- ⑮ 日進おりど病院予防医学推進・研究センター  
日進市折戸町西田面110  
☎ 0561-73-3030
- ⑯ 光生会病院総合健診センター  
豊橋市吾妻町137  
☎ 0532-61-3000
- ⑰ 豊橋市民病院  
豊橋市青竹町字八間西50  
☎ 0532-33-6111
- ⑱ 岡崎市医師会はるさき健診センター  
岡崎市針崎町字春咲1-3  
☎ 0120-489-545
- ⑲ 刈谷医師会臨床検査センター  
刈谷市一色町3-5-1  
☎ 0566-22-1621
- ⑳ 豊田地域医療センター  
豊田市西山町3-30-1  
☎ 0565-34-3003
- ㉑ 豊田厚生病院  
豊田市浄水町伊保原500-1  
☎ 0120-78-5050
- ㉒ 中野胃腸病院健診センターなかの  
豊田市駒新町金山1-12  
☎ 0565-57-3366



### 「がん検診」の 費用を 補助します

対象者 愛知県歯科医師国保組合 加入者全員

補助金額		(税込)
乳がん検査※	マンモグラフィー 超音波検査	1,000円
子宮頸がん検査		1,000円
前立腺がん検査		1,000円

※「マンモグラフィー」「超音波検査」のどちらを受診しても1,000円を補助します。両方を受診した場合も1,000円の補助となります。

#### 注意事項

- 豊橋市民病院については、指定の「がん検診」を含むコースを受診した場合に支給されます。
- お住まいの市町村から「がん検診」の補助を受ける場合は、対象外となります。
- 「人間ドック」受診者のみが対象です。定期健診、特定健診のみの受診者は対象外となります。

組合員のみなさまへ

# 契約保養所のご案内

一般価格よりお得に利用できる、施設利用券のご案内です。お申し込みは下記をご確認ください。  
この機会にぜひ、ご利用ください。

## 契約保養所の申込方法

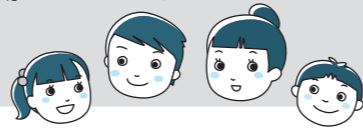
利用したい施設をお電話にてお申し出ください。  
当組合より割引券(加入者の人数分)を発行いたします。

TEL(052) 962-9539

受付時間 平日 午前9時～12時 / 午後1時～4時  
(時間外は取り扱いできません)

## 利用方法

- ◆ 入場券売り場の窓口にて割引券を提示し、入場券をご購入ください。
- ◆ 利用はお1人様1回(1枚)限りとなります。
- ◆ 他の割引との併用はできません。



## ナガシマスパーランド

長島温泉 湯あみの島

### 利用料金

(単位:円)

区分	種目	一般料金	利用者負担
大人	スパーランド入場券	1,600	0
	パスポート	5,800	3,800
	ジャンボ海水プール	4,500	2,700
	ワイドパスポート	7,500	5,600
	湯あみの島入場券	2,100	500
小学生	スパーランド入場券	1,000	0
	パスポート	4,400	2,800
	ジャンボ海水プール	3,000	1,600
	ワイドパスポート	5,500	4,000
	湯あみの島入場券	1,300	200
幼児	スパーランド入場券	500	0
	パスポート	2,700	1,700
	ジャンボ海水プール	1,700	900
	ワイドパスポート	3,200	2,400
	湯あみの島入場券	700	0

※上記金額はすべて消費税を含む

スパーランド入場券、パスポート、ジャンボ海水プール、ワイドパスポート利用の場合、別途追加料金で湯あみの島をご利用いただけます(金額は季節により変動)。

各種イベント・詳しい情報は

ナガシマリゾート

検索



## ラグナシア

ラグーナテンボス

### 利用料金

(単位:円)

区分	種目	一般料金	利用者負担
大人	入園券	2,250	730
	パスポート	4,500	2,750
	プール	3,400	1,760
	プールパスポート	5,650	3,790
	入園券	1,300	170
小学生	パスポート	3,400	2,060
	プール	1,800	620
	プールパスポート	3,900	2,510
幼児	入園券	800	120
	パスポート	2,500	1,650
	プール	1,300	570
	プールパスポート	2,850	1,970

※上記金額はすべて消費税を含む



各種イベント・詳しい情報は

ラグーナテンボス

検索

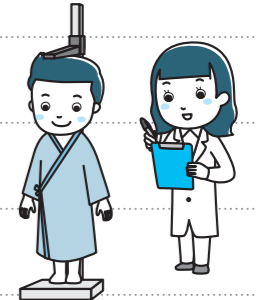


準組合員向け

# 歯科医師国保健診のご案内

従業員の方向けの歯科医師国保健診を実施いたします。ぜひご利用ください。

- 1 対象者** 準組合員(従業員)本人のみ
- 2 補助金額** 1人1回 2,500円以内(年間)
- 3 健診の項目** 労働安全衛生法上の事業主健診項目等
- 4 受診機関** かかりつけ医院をはじめとする医療機関で、受診いただけます。  
なお、愛知県歯科医師国保組合が契約する医療機関(下記参照)で受診された場合は補助金額を差し引いた額で受診することができます。



## 5 補助金の申請方法

- いつも受診される医療機関(かかりつけ医院)などで受診された場合
  - 補助金の申請が必要です。
  - 診療所単位で申請用紙(ホームページよりダウンロードできます)をご記入の上、領収書のコピーを添付し、愛知県歯科医師国保組合へご提出ください。
- 当組合が契約している医療機関(郡市区歯科医師会契約の事業主健診実施医療機関を含む)で受診された場合 [下記参照](#)
  - 補助金の申請をしていただく必要はありません。窓口で補助金を差し引いた額で受診できます。
  - 申し込みの際には、愛知県歯科医師国保組合の準組合員本人であることをお伝えください。
  - 特定健診対象者(40歳以上)の方で、「特定健診受診券」を受診窓口へご提出いただいた場合は、下記①の金額で受診できます。



○ 契約医療機関と準組合員(従業員)本人の負担金 ← 補助金を引いた額(下記)をセンター窓口でお支払いください。 →

健診機関名	準組合員(従業員)本人のみ	健診機関名	準組合員(従業員)本人のみ
名古屋市医師会健診センター	8,500円	知多厚生病院 健康管理支援センター	6,740円
エルズメディケア 名古屋 <b>女性限定</b>	8,500円	江南厚生病院	10,700円
栄エンゼルクリニック	6,410円	中京サテライトクリニック	6,080円
愛知健康増進財団	8,390円	日進おりど病院 予防医学推進・研究センター	6,300円
ようていファミリークリニック藤が丘	4,650円	光生会病院総合健診センター	5,200円
ようていファミリークリニック	4,650円	豊橋市民病院	11,760円
ようてい健康増進クリニック	4,650円	岡崎市医師会はるさき 健診センター	5,785円
小牧ようてい記念病院	4,650円	刈谷医師会臨床検査センター	6,850円
ようてい中央クリニック	4,650円	豊田地域医療センター	4,840円
大雄会第一病院	10,700円	豊田厚生病院	9,050円
半田市医師会健康管理センター	6,250円	中野胃腸病院 健診センターなかの	6,630円

① 特定健診対象者

① 特定健診対象者





# 自家診療・他家診療

当組合は歯科医師国保という特殊性から、**歯科医療費の保険請求の自粛**をお願いしております。  
ご不明な点は当組合までおたずねください。

## ココに注意!

- ① 自院での診療はすべて不可。
- ② 他院の準組合員およびその家族についてはすべての診療が可。
- ③ 他院の正組合員やその家族を診療した場合も「**歯冠修復及び欠損補綴**」欄につきましては**保険請求は不可**。



### 被保険者に対する 給付範囲

	自院での診療 (自家診療)	他院での診療 (他家診療)
正組合員	×	歯冠修復および欠損補綴は不可※
正組合員の家族	×	歯冠修復および欠損補綴は不可※
準組合員	×	○
準組合員の家族	×	○

※ただし窩洞形成・充填・充填材料については可です。

令和6年1月から

健康保険が  
変わりました!

# 産前産後期間の 保険料<sup>\*</sup>を還付(全額免除)します



単胎妊娠の場合は出産月の前月から4ヵ月間、多胎妊娠の場合は出産月の3ヵ月前から6ヵ月間の保険料<sup>\*</sup>が還付(全額免除)されます。 <sup>\*</sup>介護保険料を含む

**対象者**

●令和5年11月1日以降に出産された方  
ただし令和6年1月より適用されるため、令和5年11月・12月に出産された方は、それぞれ「産後2ヵ月後」の1ヵ月分・「産後1ヵ月後」「産後2ヵ月後」の2ヵ月分のみ申請できます。  
<sup>\*</sup>出産月の3ヵ月後以降、2年以内に申請ください。

### 単胎妊娠の場合

	全額免除	全額免除	全額免除	全額免除	
	1ヵ月前	▲ 出産月	1ヵ月後	2ヵ月後	

### 多胎妊娠の場合

全額免除	全額免除	全額免除	全額免除	全額免除	全額免除
3ヵ月前	2ヵ月前	1ヵ月前	▲ 出産月	1ヵ月後	2ヵ月後

<sup>\*</sup>出産とは、妊娠85日(4ヵ月)以上の分娩をいいます(死産、流産、早産、人工妊娠中絶を含む)。

詳しくは、当組合までお問い合わせください。

クイズ正解者の中から、  
抽選で当たる!

# プレゼント キャンペーン

クイズに答えて  
「QUOカード」を当てよう!



## 愛歯国保クイズ

本誌をよく読んで次の①～③の空欄を埋めてください。

- ① 今年から契約保養所がさらにお得に利用できるようになりました。ラグナシアのプールは大人〇,〇〇〇円で利用できます。 <sup>①</sup> ヒント... 7ページ
- ② 令和〇年〇月から産前産後期間の保険料が還付(全額免除)されます。 <sup>②</sup> ヒント... 8ページ
- ③ 保険証利用の登録をしたマイナンバーカードのことを〇〇〇保険証といいます。 <sup>③</sup> ヒント... 11ページ

その他、愛歯国保だよりに関するご意見・ご感想などをお聞かせください。

### 応募方法

- ハガキに右記を明記の上、愛歯国保宛にお送りください。
- 送り先: 〒460-0002 名古屋市中区丸の内3丁目5-18
  - 締切日: 令和6年5月20日(月)必着
- ※当選者の発表は、賞品の発送をもってかえさせていただきます。  
※応募ハガキにご記入いただいた個人情報は、賞品の発送以外の目的には使用いたしません。

記入例 ▶

解答

①  
②  
③

ご意見・ご感想  
保険証記号番号  
氏名  
住所  
電話番号

### 賞品

クイズ全問正解者の中から、抽選で10名様に「QUOカード」を差し上げます。



40歳以上の方はお忘れなく!

# 年1回の特定健診は 生活習慣改善のチャンス!



食べすぎや運動不足などの生活習慣が積み重なって起こる、メタボリックシンドローム。特定健診・特定保健指導は、その予防や早期発見・早期治療のために毎年1回行われており、40歳以上の被保険者の方は全員、受けることになっています。年1回は必ず受診しましょう。

### 受診券を送付します(6月)

今年度中に40歳から75歳になられる方には、6月に特定健診の受診券を送付いたします。受診の際には受診券が必要となりますので、必ずご持参ください。

※今年度中に40歳から75歳になられる方が、当組合の指定医療機関にて人間ドックや歯科医師国保健診を受診される場合につきましても、特定健診の受診券をご持参ください。

新年度  
スタート!

健診の予定を入れて、生活習慣病の兆しを  
早くに見つけましょう。





令和6年12月2日 保険証は廃止に!

# 今から使おう! マイナ保険証

現在の保険証は今年12月2日に廃止されて、マイナンバーカードに一体化されます。ぜひ一度、医療機関の窓口でマイナ保険証を使ってみてください。

マイナ保険証…保険証利用の登録をしたマイナンバーカードのこと。

マイナ保険証の使い方の動画はコチラ(厚生労働省)



## マイナ保険証のメリット

### 1 医療費が安くなります

マイナ保険証で受診すると、従来の保険証で受診するよりも初診料が20円、調剤管理料が20円、安くなります。

※患者負担は上記金額の2割または3割。初診料の加算は同一医療機関で月1回、調剤は6か月に1回。



### 2 質のよい医療が受けられます

マイナ保険証で受診すると、あなたのお薬や診療の情報、健診結果を医師が確認できます。正確な情報をもとに質のよい医療が受けられます。

※本人が同意した場合のみ。



### 3 高額な窓口負担が手続きなしで軽減

医療費が高額になるとき、マイナ保険証で受診すると「限度額適用認定証」なしで窓口負担が軽減されます。健保組合の手続きは不要です。



## マイナンバーカードを保険証として利用できるようにするには?

マイナンバーカードを保険証として利用できるようにするには、**ご自身で「保険証利用の登録」**が必要です(登録は1回のみ)。急な病気のときにあわてないよう、早めに登録しておきましょう。

保険証利用の登録はここでできます



マイナポータル



医療機関窓口のカードリーダー



セブン銀行 ATM



市区町村の窓口

マイナンバーカードの保険証利用申し込みの動画はコチラ(厚生労働省)



マイナ保険証によるオンライン資格確認で、不正利用防止や医療機関の業務負担軽減にもつながります。医療機関ではマイナ保険証をご利用ください。

マイナンバーカードをお持ちでない方はコチラ(マイナンバーカード総合サイト)



## ポリファーマシーに注意しましょう



ポリファーマシーとは、単にたくさんの薬を服用することではなく、複数の薬を服用することで副作用を起こしたり、薬がのみきれずに残っていたりする状態をいいます。薬を適切に服用して、医療費を節約しましょう。

### ポリファーマシーをこうして防ごう!

- かかりつけ医とかかりつけ薬局をもって、服用中の薬を把握してもらう
- 自己都合で複数の医療機関にかかる「はしご受診」を控える
- 薬の種類が多い場合は、種類を減らせないか医師や薬剤師に相談する



- 「おくすり手帳」は1つにまとめ、医療機関に行く際は必ず持参する
- 薬が余っているときは医師や薬剤師に伝える
- サプリメントを使っている場合は、医師や薬剤師に伝える



薬が10錠余っています



## リフィル処方箋を使いましょう

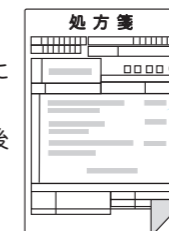
令和4年4月から、「リフィル処方箋」による薬の処方が始まっています。症状が安定している患者について医師が認めた場合、最大3回まで医療機関にかからずに薬局で薬を処方してもらえらる処方箋です。時間と医療費の節約につながる、新しい薬の受け取り方です。



### リフィル処方箋はどんなもの?

- 「リフィル可」欄に☑が入っていると、リフィル処方箋として使えます。
- 医師の判断で、最大3回までが2回までになることもあります。
- 2回目以降は、「次回調剤予定日」の前後7日以内に薬を受け取ります。

※新薬、麻薬、向精神薬、湿布薬は対象外

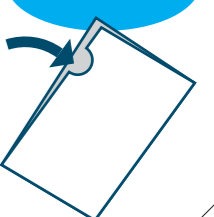


リフィル可 ☑ (3回)

上記の場合は同じ処方箋で3回まで薬をもらえます

- リフィル処方箋は2~3回使えます。なくさないようにフォルダーなどに入れて、大切に保管しておきましょう。

大切に保管!



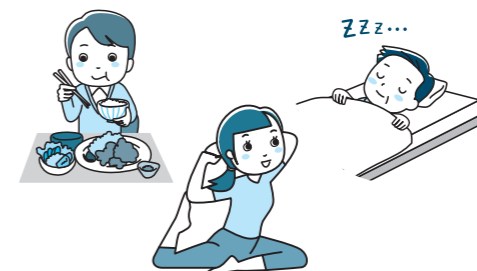
## セルフメディケーションでいきましょう



セルフメディケーションとは、「自分自身の健康に責任を持ち、軽度な身体の不調は自分で手当てすること」と、世界保健機関(WHO)によって定義されています。セルフメディケーションを活用することで、医療費を節約することができます。

### 毎日を健康に過ごす

日頃から栄養バランスのよい食事や適度な運動、十分な睡眠を心がけましょう。健康に過ごし、病気になることがいざばんの医療費節約になり、時間の節約にもなります。



病気の治療にお金を使うより、健康維持のためにお金を使うほうがいいかも!



こんなときは



# 届け出が必要

書類の名称	こんなときに	提出期間	添付書類
被保険者資格取得届	新規加入のとき	14日以内	◆住民票(3ヵ月以内) ◆雇用契約書の写し
	被保険者追加(家族加入)のとき	14日以内	◆住民票(3ヵ月以内) ただし、世帯全員表記されているもの
被保険者資格喪失届	従業員および一部資格喪失者があるとき	14日以内	◆被保険者証
	組合員の資格を失ったとき(死亡含む)	速やかに	◆被保険者証
住所氏名変更届	被保険者が氏名を変更したとき	14日以内	◆被保険者証 ◆住民票(3ヵ月以内)
	被保険者が住所を変更したとき	14日以内	◆住民票(3ヵ月以内)
「法」第116条該当・非該当届	修学のため住所を離れる者があるとき および該当がなくなったとき	14日以内	◆在学証明書(該当の場合のみ) ◆住民票(3ヵ月以内)(該当の場合のみ)
被保険者証再交付申請書	被保険者証をなくしたとき	速やかに	◆不要
療養費支給申請書	コルセット等装具を作製したとき	都度	◆医師の証明書と領収書
	保険証の使用ができなかったとき	都度	◆レセプト明細書と領収書
高額療養費支給申請書	国民健康保険法の定める 窓口自己負担限度額を超えるとき	都度	◆領収書の写し ◆課税(所得)証明書
限度額適用認定申請書	保険医療機関に入院するとき	事前に	◆課税(所得)証明書
出産育児一時金支給申請書	被保険者が分娩したとき	都度	◆出生証明書の写し ◆領収書の写し
葬祭費支給申請書	被保険者が死亡したとき	都度	◆埋葬許可証または死亡診断書の写し
死亡見舞金申請書	75歳以上の正組合員で 籍を残された状態で死亡したとき	都度	◆埋葬許可証または死亡診断書の写し
傷病手当金支給申請書	正組合員・準組合員が入院したとき	都度	◆入院期間および疾病名がわかる 診断書の写し
出産手当金支給申請書	準組合員(従業員)本人で勤務先の 歯科医院に継続して2年加入している 方が出産したとき	都度	◆母子健康手帳のコピー
第三者の行為による被害届	第三者(自動車事故等)により給付を受けるとき	速やかに	◆第三者行為による被害届等多数

### 注意事項

●国の更なる指導監査強化に伴い、平成25年4月1日以降の従業員の取得につきましては、雇用契約書・労働契約書の写しを添付していただくことになりました。

●①雇用日、②業務内容(歯科医師、歯科衛生士、歯科技工士、助手、受付事務等)、③正社員またはパートの区分(\*下記参照)は、必ず記載されているものをお願いいたします。



### パートの条件

1日または1週間の労働時間が正社員の3/4未満であること  
または、1ヵ月の労働日数が正社員の3/4未満であること

\*正社員・パートの区分記入がない場合、正社員として取り扱わせていただきます。



## 季節の1枚

<長野県大田市 中綱湖> 仁科三湖とよばれる3つの湖のうち一番小さな湖・中綱湖。普段はヘラブナやワカサギ釣りでも賑わいますが、春は緑の湖岸にオヤマザクラが華を添え、格別の美しさ。カメラ愛好家が詰めかけるフォトジェニックなスポットに変わります。訪れるなら風のない早朝がおすすめ。濃いピンクの花色が穏やかな湖面に映り込み、幻想的な風景が見る人を魅了します。

