

愛歯国保 だより

みなさまの
心と体の
健康づくりを
お手伝い

No.13

2020.4

詳細はホームページを

<http://aishik.jp/>



Contents

第124回組合会が開催されました ————— P2
国民健康保険料改定のお知らせ・保険証更新のお知らせ — P4
年1回の特定健診を忘れずに! ————— P5
人間ドック(総合健診)を受けましょう ————— P6

ご協力ください 自家診療・他家診療 ————— P9
予防しよう! 新型コロナウイルス感染症 ————— P10
こんな時は届け出が必要です ————— P12

組合会が開催されました

日ごろより当組合の事業運営に対しまして格段のご理解とご支援をいただき、心より感謝申し上げます。

さて、昨年末に閣議決定された令和2年度予算案においては、国保改革に伴う国保への財政支援強化の1,700億円(財政調整機能の強化800億円、保険者努力支援制度912億円、特別高額医療費共同事業60億円)について引き続き確保されることがとなり、これに加え、予防・健康づくりに関する取組みを強化するための保険者努力支援制度の抜本的な拡充に対して、新規で500億円を計上しております。

国保組合は、国民健康保険制度実施以前から半世紀以上60年にわたり同業同種別母体組織を軸として連帯意識と相扶共済の精神に基づいた利点を生かし組合員の方々の健康の保持増進に尽力してきておりますが、少子高齢化、超高額薬剤、高額薬剤等による医療費の高騰の懸念など医療保険制度を取り巻く厳しい状況は国保組合も例外ではなく、さらに定率国庫補助の引き下げ、後期高齢者支援金や介護納付金の総報酬制の拡大等により一層厳しさを増している状況にあります。さらに、令和3年3月からオンライン資格確認が導入される予定となっております。その準備にも引き続き対応が必要となっております。

このような状況下ではありますが、当組合も国民皆保険を構成する保険者の一員として、その役割を果たすとともに保険者インセンティブ等も活用しながら国保組合としての長所を生かした運営をおこない、組合員、従業員、それらの家族の方々の健康の保持増進に寄与してまいります。

皆様におかれましては、健康の維持増進に努めていただくとともに今後一層のご理解・ご支援を賜りますようお願い申し上げます。

理事長 小川直孝



次の各議案が慎重審議の結果、原案通り承認可決されました

- 第1号議案
愛知県歯科医師国民健康保険組合規約の一部を改正する規約(案)の件
- 第2号議案
愛知県歯科医師国民健康保険組合保養所の利用及び健康診断等補助金支給規則の一部を改正する規則(案)の件
- 第3号議案
令和2年度愛知県歯科医師国民健康保険組合事業計画(案)の件
- 第4号議案
令和2年度愛知県歯科医師国民健康保険組合法令遵守(コンプライアンス)のための実践計画(案)の件
- 第5号議案
令和2年度愛知県歯科医師国民健康保険組合歳入歳出予算(案)の件
- 第6号議案
顧問推薦の件

令和2年度
こんな事業を実施します

- 人間ドック(P6参照)
- 歯科医師国保健診の補助(P8参照)
- 予防接種の補助
- 特定健診・特定保健指導(P5参照)
- 育児関係図書配布
- 健康の保持・増進支援
- 健康世帯組合員の表彰
- 愛国国保だより発行(年2回)

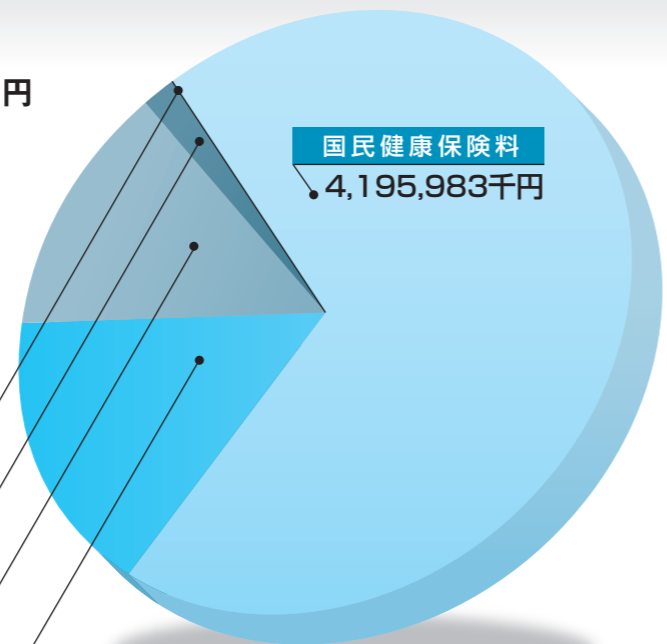
令和2年度 歳入歳出予算

歳入

6,052,819千円

| | |
|----------|---------|
| 諸収入 | 2,405千円 |
| 財産収入 | 751千円 |
| 前期高齢者交付金 | 2千円 |
| 県支出金 | 1千円 |
| 繰入金 | 7,517千円 |

| | |
|---------|-----------|
| 共同事業交付金 | 91,715千円 |
| 繰越金 | 775,370千円 |
| 国庫支出金 | 979,075千円 |

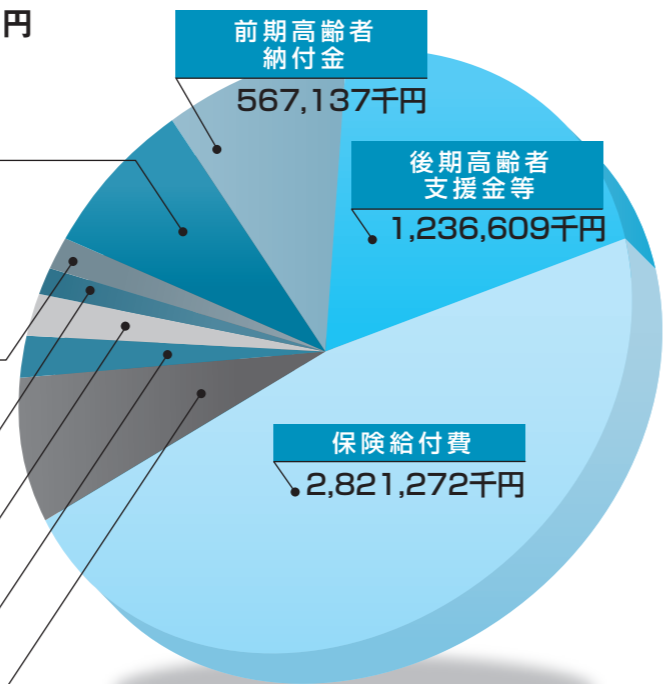


歳出

6,052,819千円

| | |
|---------|-----------|
| 予備費 | 485,849千円 |
| 諸支出金 | 80,806千円 |
| 組合会費 | 2,214千円 |
| 老人保健拠出金 | 2千円 |
| 積立金 | 3,793千円 |

| | |
|----------|-----------|
| 保健事業費 | 92,672千円 |
| 総務費 | 138,262千円 |
| 共同事業拠出金等 | 123,204千円 |
| 介護納付金 | 500,999千円 |



お知らせ

令和2年度の国民健康保険料が改定されました。

詳しくはP4参照

生活習慣病改善のチャンス!

年1回の特定健診を忘れずに!

食べすぎや運動不足などの生活習慣が積み重なって起こる、メタボリックシンドローム。特定健診・特定保健指導は、その予防や早期発見・早期治療のため、毎年1回行われており、40歳以上の被保険者の方は全員、受けることになっています。年に1回は必ず受診しましょう。

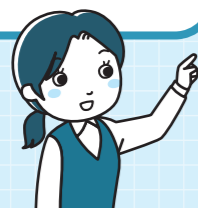


受診券を送付します(6月)

今年度中に40歳から75歳になられる方には、**6月に特定健診の受診券**を送付いたします。受診の際には受診券が必要となりますので、**必ずご持参ください。**

※今年度中に40歳から75歳になられる方が、当組合の指定医療機関にて人間ドックや歯科医師国保健診を受診される場合につきましても、**特定健診の受診券をご持参ください。**

こんな理由で
健診を先延ばしに
していませんか?



*持病で通院し、検査を受けているから

治療のための検査は、その病気に関連する項目に限定されますが、健康診断では全身の状態をチェックすることができます。通院中の方も必ず健康診断を受けてください。

※健診を受けるときに、通院中であることを伝えてください。

*忙しくて予定が立てられないから

基本的な健診なら半日程度ですみます。わずかな時間を惜しんだばかりに、病気が悪化し、長期間入院しなければならなくなったら、本末転倒です。

*気になる症状があれば病院に行くから

血液や血管の状態は、自分ではわかりません。自覚症状が出るのは、ある程度進行してから。メタボや生活習慣病を見つけるには、健康診断が最も有効な手段です。

今年度まだ健診を受けていない方は、
忘れず健診を受けて、生活習慣病の兆しを早めに見つけましょう。

特定健診の結果、対象となった方は

特定保健指導 を受けましょう!!

対象者は**無料**で受けられます!

メタボリックシンドロームのリスクが高いと判定された方には、案内をお送りします。特定保健指導を実施している契約医療機関等で受けてください。

特定保健指導は脱メタボのチャンス! あなたの健康づくりを応援します!

初回

個別面接またはグループ学習を行い、生活習慣を振り返って一人ひとりに合った目標を立てます。

目標に沿って生活習慣の改善を実践

3ヵ月後

生活習慣や体の状態がどう変わったかなどを、面接や電話・メールで確認します。



◆メタボリックシンドロームのリスクが高い方はよりきめ細かいサポートが受けられます。

※特定健診・特定保健指導を、当組合と契約している東海四県(愛知・岐阜・三重・静岡)の医療機関で受診した場合は、費用負担はありません。

国民健康保険料改定のお知らせ

3月5日(木)に行われた第124回組合会において保険料改定が可決承認され、以下の通りとなりましたのでお知らせいたします。

保険料額の改定につきましては、国保組合に対する国庫補助金の削除、および前期高齢者納付金、後期高齢者支援金、介護納付金等の国への拠出金の高騰などにより、保険料を改定せざるを得ない状況となりました。

何卒ご理解のうえ、ご承知おきくださいますよう、お願いいたします。



【令和2年4月からの国民健康保険料額】

| | 令和2年度保険料 1人1ヵ月(①+②) | | 内 訳 | |
|--------|------------------------|--------------------|-----------------------------|------------|
| | 10月分から | 18,300~ 48,300円 | 医療分① | 後期高齢者支援金分② |
| 正組合員 | 10月分から | 18,300~ 48,300円 | 均等割 14,000円 + 所得割 0~30,000円 | 4,300円 |
| 正組合員家族 | | 12,600円 (※46,300) | 8,300円 (※42,000) | 4,300円 |
| 準組合員 | | 12,600円 (※46,300) | 8,300円 (※42,000) | 4,300円 |
| 準組合員家族 | | 11,100円 (※46,300) | 6,800円 (※42,000) | 4,300円 |
| 後期高齢者 | | 3,000円 | 3,000円 | — |

○月額保険料には後期高齢者支援金分②の4,300円が含まれております(800円増額)。

○40歳から65歳未満の被保険者は別途、介護保険料月額4,900円の納付義務があります(800円増額)。

※正組合員の家族・準組合員・準組合員の家族で医療法人が開設する歯科医療機関の管理者

保険証更新のお知らせ

現在お使いの保険証の有効期限は令和2年8月31日までとなります。新しい保険証は、8月下旬に診療所へ送付いたします。

今回は、資格確認のための住民票の提出は必要ありません。ただし、前回の更新以降で住所・氏名等の変更があり、まだ届出いただけていない方はお申出ください。



3 負担金 補助金を引いた額(下記)をセンター窓口でお支払いください。

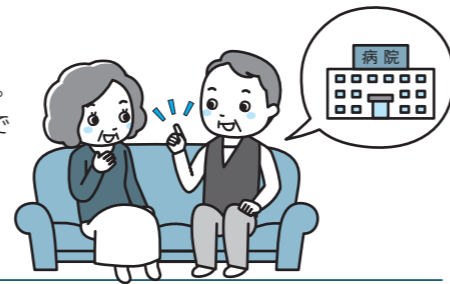
| 健診機関名 | 本年度中に40歳、45歳、50歳、55歳、60歳、65歳、70歳に達する県歯会員で 愛知県歯科医師会福祉共済保険加入者 | | | | ①②③④に 該当しない方 |
|---|--|-----------------|------------------------|------------------------------|-------------------------------|
| | 国保組合加入者 | | 国保組合未加入者 | | |
| | ① | 正組合員 ② 正組合員以外 ③ | ④ | | |
| 名古屋市医師会健診センター 光生会病院総合健診センター 豊田地域医療センター 半田市医師会健康管理センター 中京サテライトクリニック 大雄会第一病院 江南厚生病院 愛知健康増進財団 豊田厚生病院 | 23,000円 | 0円 | 11,000円 | 21,000円 | 33,000円 |
| NEW 刈谷医師会臨床検査センター 日進おりど病院 予防医学推進・研究センター エルズメディアケア名古屋 | 21,900円 | 0円 | 9,900円 | 19,900円 | 31,900円 |
| 岡崎市医師会ほるさき健診センター 知多厚生病院健康管理支援センター 豊橋市民病院 | 20,370円 19,150円 10,900円 | 0円 | 8,370円 7,150円 0円 | 18,370円 17,150円 8,900円 | 30,370円 29,150円 20,900円 |

4 夫婦同日受診の特例負担金

| 健診機関名 | 国保組合加入者 | | | 国保組合未加入者 | | |
|--------------------------|----------|---------|-------------|----------|---------|-------------|
| | 2人とも節目会員 | 1人が節目会員 | 2人とも節目会員でない | 2人とも節目会員 | 1人が節目会員 | 2人とも節目会員でない |
| 日進おりど病院 予防医学推進・研究センター | 11,000円 | 23,000円 | 35,000円 | 31,000円 | 43,000円 | 55,000円 |
| 大雄会第一病院 | 16,500円 | 28,500円 | 40,500円 | 36,500円 | 48,500円 | 60,500円 |

※節目会員～本年度中に40歳、45歳、50歳、55歳、60歳、65歳、70歳に達する
県歯会員で愛知県歯科医師会福祉共済保険加入者

※節目会員でなおかつ国保組合の正組合員の先生には11,000円以内で特別補助があります。
※いずれの金額も2名分の負担金額です。※ただし、ご夫婦で同日の受診の場合に限りますので
各々受診日が違いますと適用にはなりません。



5 令和2年度対象になる節目会員生年月日

| 年齢 | 生年月日 | 年齢 | 生年月日 | 年齢 | 生年月日 |
|-----|----------------------|-----|----------------------|-----|----------------------|
| 40歳 | 昭和55年4月1日～昭和56年3月31日 | 55歳 | 昭和40年4月1日～昭和41年3月31日 | 70歳 | 昭和25年4月1日～昭和26年3月31日 |
| 45歳 | 昭和50年4月1日～昭和51年3月31日 | 60歳 | 昭和35年4月1日～昭和36年3月31日 | 75歳 | 昭和20年4月1日～昭和21年3月31日 |
| 50歳 | 昭和45年4月1日～昭和46年3月31日 | 65歳 | 昭和30年4月1日～昭和31年3月31日 | 80歳 | 昭和15年4月1日～昭和16年3月31日 |

1年に1回は

人間ドックを (総合健診) 受けましょう

病気の早期発見、早期治療が健康の秘訣です。
ご自分のため、ご家族のためにも1年に1回は受診しましょう。

※愛知県歯科医師会福祉共済保険加入者で、令和2年度中に75歳、80歳になられる県歯会員の方は、県歯福祉共済保険により、負担金なしで人間ドックを受診いただけます。

※年度中に40歳から75歳になられる方には6月上旬に、特定健診の受診券を送付いたします。受診券をご持参の上、人間ドックを受診ください。なお、特定健診と人間ドックの両方を受診される場合は、特定健診受診時に受診券をご持参ください。

1 場所

- 1 名古屋市医師会健診センター**
名古屋市東区葵1-18-14
052-937-8425
- 2 光生会病院総合健診センター**
豊橋市吾妻町137
0532-61-3000
- 3 豊田地域医療センター**
豊田市西山町3-30-1
0565-34-3003
- 4 岡崎市医師会ほるさき健診センター**
岡崎市針崎町字春咲1-3
0120-489-545
- 5 半田市医師会健康管理センター**
半田市神田町1-1
0569-27-7887
- 6 中京サテライトクリニック**
豊明市沓掛町石畑180-1
0562-93-8222
- 7 大雄会第一病院**
一宮市羽衣1-6-12
0586-26-2008
- 8 日進おりど病院予防医学推進・研究センター**
日進市折戸町西田面110
0561-73-3030
- 9 エルズメディアケア名古屋 [女性限定]**
名古屋市中区栄2-1-1日土地名古屋ビル3F
052-737-6500
- 10 知多厚生病院健康管理支援センター**
知多郡美浜町大字河和字西谷81-6
0569-82-4604
- 11 江南厚生病院**
江南市高屋町大松原137
0587-51-3311
- 12 愛知健康増進財団**
名古屋市北区清水1-18-4
052-951-3919
- 13 豊田厚生病院**
豊田市浄水町伊保原500-1
0565-43-5050
- 14 豊橋市民病院**
豊橋市青竹町字八間西50
0532-33-6111
- 15 刈谷医師会臨床検査センター **NEW****
刈谷市一色町3-5-1
0566-91-3010

2 申込方法

受診希望者は、上記医療機関(15ヵ所)に直接お申込みください。
なお、申込みの際には被保険者証の記号番号、氏名、生年月日をお伝えください。



ご協力
ください

自家診療 他家診療

当組合は歯科医師国保という特殊性から、歯科医療費の保険請求の自粛をお願いしております。ご不明な点は当組合までおたずねください。

被保険者に対する給付範囲

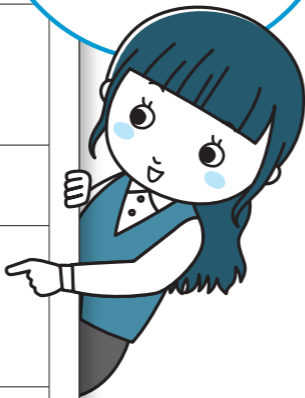
| | 自院での診療 (自家診療) | 他院での診療 (他家診療) |
|---------|------------------|------------------|
| 正組合員 | × | 歯冠修復および欠損補綴は不可* |
| 正組合員の家族 | × | 歯冠修復および欠損補綴は不可* |
| 準組合員 | × | ○ |
| 準組合員の家族 | × | ○ |

*但し高洞形成・充填・充填材料については可です。

- ① 自院での診療はすべて不可です。
- ② 他院の準組合員およびその家族についてはすべての診療が可、正組合員およびその家族については歯冠修復および欠損補綴以外の診療は可です。



他院の正組合員や
その家族を診療した場合も
「歯冠修復及び欠損補綴」欄の
部分につきましては
保険請求できません。



診療報酬明細書 (歯科) 平成 年 月 日 23

1 社 国 3 後 期 1 歯 2 本 外 8 部 外
2 公 費 4 退 職 2 3 2 4 4 6 外 0 部 外 7
10 9 8
7 ()

公 費 自 担 医 療 費 の 受 給 者 番 号

被 保 険 者 証 ・ 被 保 険 者 手 帳 等 の 記 号 ・ 番 号

氏 名 1 男 2 女 1 明 2 大 3 昭 4 平 生 補 給 種 別 歯 科 補 給 所 在 地 及び 姓 名

職務上の事由 1 職務上 2 下船後3月以内 3 通勤災害

傷病名 部位 診療 開始日 年月日 診療 日 (日) 転 帰 治 癒 死 亡 中 止

初診 234 再診 (85) 休日 (250) 深夜 (480) 乳 (40) 乳・時間外 (125) 乳・休日 (290) 乳・深夜 (620) 特 (175) 特導 (250) 特連 (100) 特他 (100) 外転 (25)

管理・リハビリ 歯管 100 + 10 + 40 + 260 + 50 + 100 歯管 190 + 230 咬合 80 + 100 P 歯 管 X X 104・124・54 50 他

投薬・注射 内 外 注 漢 方 6X 処 方 42X 抽 出 10X + 3X 他 68X 注 20X 32X

全 部 枚 色 調 10X P 歯 輪 80 140X P 歯 輪 15X 基 50 25X 補 100 50X そ の 他 48X 38X S 治 60X 加 歯 輪 380X 本 換 110 55X 安 装 220 110X の 他 317X 315X EMR 30X 45X 60X 75X 査 200 100X 査 400 200X 他

う 歯 18X 冠 橋 188X 150X 30X 傾 差 144X 145X 傾 差 46X 56X 咬 調 40X 60X

矯 正 228X 感 150X 眼 28X 眼 72X 加 136X 生 切 230X 除 20X P 局 110・110・130

418X 眼 300X 34X 164X 270X 36X T 補 110X

置 植 588X 処 438X 貼 46X 充 114X 充 200X + 400X 去 60X 備 清 68

S C 68X + 38X 34X + 19X S R P 前 60X 小 64X 大 72X 前 30X 小 32X 大 36X

PCur 前 60X 小 64X 大 72X 前 30X 小 32X 大 36X SPT (I) 200・250・350 SPT (II) 380・550・830 P 処 14X P 基 処 10

手 術 抜 歯 乳 130X 前 155X + 210X 日 265X + 210X 理 1050X + 100X 切 開 180X 230X

そ の 他 薬 物 塗 布 46X 56X

麻 酔 注 射 42X 浸 麻 30X 其 他

補 給 90X 70X 補 給 100X 330X 440X 60X 印 32X 64X 282X 334X

歯 冠 前 C 796X 前 C 636X + 30X 高 86X 皇 42X 72X 230X 272X

金 銀 306X 金 銀 166X + 30X 鋼 34X 咬 18X 76X 150X

乳 120X 乳 114X 補 10X 補 70X 合 57X 187X 283X

形 生 前 接 796X + 20X 前 前 636X + 30X + 20X 試 40X 80X

成 金 306X + 30X ズ 金 166X + 30X 補 40X 100X 190X

修 復 32X 注 射 薬 剤 191X 大 242X 其 他 前 小 147X 大 159X 修 形 120X 充 形 126X + 40X

全 乳 註 射 201X 307X 398X 338X 490X 1252X 硬 質 964X 776X 充 104X 材 11X 29X

補 給 309X 521X 663X 603X 821X 1632X 乳 230X 392X 充 156X 材 10X 26X

及 補 給 大 365X 608X 718X 967X 假 着 40X 80X 假 着 59X 材 4X 11X

復 大 銀 207X 314X 349X 503X 裝 着 45X + 45X 補 107X 材 4X 10X

び 前 小 1535X 前 前 1231X 大 1025X C 小 1485X 装 着 4X 12X 特 特 100X 300X

小 1079X 銀 小 685X 大 1723X A 大 1723X 材 料 11X 17X 假 着 150X 300X

注 射 大 1075X 銀 大 535X 銀 474X 銀 1207X コ 468X 他 補 特 299X 探 60X

根 有 1-4 歯 646X 床 276X 補 大 1114X 補 大 655X 不 装 221X 特 141X 人 13X 26X

5-8 歯 781X 328X 補 大 952X 小 615X 補 大 495X 特 161X 補 109X 14X 27X

9-11 歯 1079X 補 490X 造 出 大 934X 小 552X 床 270X + 50X + 30X 工 30X 61X

12-14 歯 1509X 補 692X 補 大 770X 腕 233X 腕 233X + 50X + 30X 40X 80X

補 給 補 給 表 面 2402X 合 1020X 胸 輪 645X 補 給 前 前 490X 理 355X + 50X + 30X 組 X X

そ の 他 再 装 X 再 装 X

公 費 分 割 決 算 点 数 決 定 率 点 合 計 点

患 者 自 担 額 (公 費) 円 決 定 率 点

高 額 療 養 費 等 円 一 部 自 担 額 額 額 額 円

04

準組合員向け

歯科医師国保健診のご案内

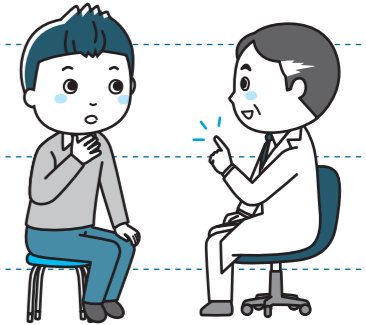
従業員の方向けの歯科医師国保健診を実施いたします。ぜひご活用ください。

1: 対象者 準組合員(従業員)本人のみ

2: 補助金額 1人1回 2,500円以内

3: 健診の項目 労働安全衛生法上の事業主健診項目 等

4: 受診機関 かかりつけ医院をはじめ、どこの医療機関でも受診いただけます。
なお、愛知県歯科医師国保組合が契約する医療機関(下記参照)で受診された場合は補助金額を差し引いた額で受診することができます。



5: 補助金の申請方法

① いつも受診される医療機関(かかりつけ医院)などで受診された場合

- ◆ 補助金の申請が必要です。
- ◆ 診療所単位で申請用紙(ホームページよりダウンロードできます)をご記入の上、領収書のコピーを添付し、愛知県歯科医師国保組合へご提出ください。



② 愛知県歯科医師国保組合が契約している医療機関(市区歯科医師会契約の事業主健診実施医療機関を含む)で受診された場合 [下記参照]

- ◆ 補助金の申請をしていただく必要はありません。窓口で補助金を差し引いた額で受診できます。
- ◆ 申込みの際には、愛知県歯科医師国保組合の準組合員本人であることをお伝えください。
- ◆ 特定健診対象者(40歳以上)の方で特定健診受診券を受診窓口へご提出いただいた場合は、下記①の金額で受診できます。

○ 契約医療機関と準組合員(従業員)本人の負担金 補助金を引いた額(下記)をセンター窓口でお支払いください。

| 健診機関名 | 準組合員(従業員)本人のみ | 特定健診対象者 | 健診機関名 | 準組合員(従業員)本人のみ | 特定健診対象者 |
|--------------------------|---------------|---------|-------------------|---------------|---------|
| 名古屋市医師会健診センター | 7,400円 | 0円 | 知多厚生病院健康管理支援センター | 6,740円 | 0円 |
| 光生会病院総合健診センター | 5,200円 | 0円 | NEW 刈谷医師会臨床検査センター | 6,300円 | 0円 |
| 豊田地域医療センター | 4,840円 | 0円 | 大雄会第一病院 | 10,700円 | 3,000円 |
| 岡崎市医師会はるさき健診センター | 5,750円 | 0円 | 江南厚生病院 | 10,700円 | 3,050円 |
| 半田市医師会健康管理センター | 5,150円 | 0円 | 愛知健康増進財団 | 8,390円 | 740円 |
| 中京サテライトクリニック | 6,080円 | 0円 | 豊田厚生病院 | 9,050円 | |
| 日進おりど病院 予防医学推進・研究センター | 6,300円 | 0円 | 豊橋市民病院 | 11,640円 | |
| エルズメディケア 名古屋 | 7,400円 | 0円 | | | |

楽しくお得な えらべる倶楽部



| 補助金額 | 対象商品 | 申込方法 |
|--|---|--|
| 会員価格から 1泊あたりお一人様 大人1泊 小人1泊 2,000円補助 1,000円補助 | <ul style="list-style-type: none"> えらべる倶楽部宿泊プラン えらべる倶楽部お値打ち宿泊プラン 会員専用サイト/ガイドブック掲載 エースJTB/JTBサン&サン JTB国内パッケージ旅行 | JTB店舗 電話 会員専用サイト <small>※えらべる倶楽部お値打ち宿泊プランは JTB店舗・電話のみの申込となります。</small> |
| 会員価格から 1泊あたりお一人様 1,000円補助 (大人・小人同額) | <ul style="list-style-type: none"> るるぶトラベル るるぶトラベルツアー 会員専用サイト | 会員専用サイト <small>※会員専用サイト以外からの申込みは 補助対象外です。</small> |

適用条件 年間10人泊まで ※詳細は会員証と共に届けている「利用ガイド」
「宿泊補助金のご案内」をご覧ください。

対象者 会員本人および被扶養者 ※JTB海外旅行商品のご利用分は、年間10人泊制限
にはカウントされません。

上記以外にも、えらべる倶楽部では、スポーツ施設やリラクゼーション施設等をお得にご利用いただけます。

まずはアクセス <https://www.elavel-club.com>
※お手元に会員証をご用意ください。仮パスワードは、会員証台紙に記載されています。

愛知県歯科医師国保組合のホームページからもアクセスできます。

お問い合わせ JTBベネフィット総合インフォメーション TEL.03-5646-5522

医療の受け方、給付のことなどがわかります

申請書のダウンロードはこちらから

知りたい情報にすぐアクセス!

えらべる倶楽部はココをチェック

愛知県歯科医師国保組合のホームページをご活用ください!

資格取得・喪失届等、各種申請書のダウンロードなど役立つコンテンツがたくさん。ぜひご利用ください。

<http://aishik.jp/>

歯科医師国保 検索

予防しよう! 新型コロナウイルス感染症

中国湖北省武漢市で発生が報告されてから世界中に感染が広がっている新型コロナウイルス感染症(COVID-19)。正しい予防法を心がけ、感染を防ぎましょう。

コロナウイルスとは?



発熱や上気道症状を引き起こすウイルスで、人に感染を起こすものは6種類あることがわかっています。そのなかには、重症化傾向のある中東呼吸器症候群(MERS)や重症急性呼吸器症候群(SARS)の原因ウイルスも含まれます。

どのように感染するの?

感染者の飛沫(くしゃみ、せき、つば など)と一緒に放出されたウイルスを、ほかの人が吸い込んで感染する「飛沫感染」と、感染者がウイルスのついた手で触ったものをほかの人が触って感染する「接触感染」が考えられています。

また、換気が悪く、人が密に集まって過ごすような環境は、集団感染のリスクを高めまので注意しましょう。

どのように予防するの?

手洗いやせきエチケットなど、一般的な感染対策を行いましょう。

こまめに手洗い

流水とせっけんでこまめに手を洗いましょう。外から帰ったときやせきをしたあと、食事の前や、口・鼻・目などに触れる前には手を洗いましょう。アルコール消毒も効果があります。

アルコール消毒薬

マスクの着用、せきエチケット

十分な栄養と休養をとり、できるだけ人混みを避けましょう。発熱やせきなどの症状がある人との不必要な接触は避けましょう。

正しくマスクを着用する。

ティッシュ・ハンカチなどで口や鼻を覆う。

ゴホッ

上着の内側やそでで覆う。

ゴホッ

気になる(症状)があるときは?

- 次の人は地域の保健所などに設置されている「帰国者・接触者相談センター」に相談を
- かぜの症状や37.5度以上の発熱が4日以上も続く。(解熱剤をのみ続けなければならない場合も同様)
 - 強いだるさ(倦怠感)や息苦しさ(呼吸困難)がある。
 - 高齢者や基礎疾患がある人は重症化しやすいため、上記の症状が2日程度続く場合は相談を。



発熱等、かぜの症状がみられたら、学校や会社を休み、外出を控えましょう。また、毎日体温を測定し、記録しておきましょう。

詳細は厚生労働省HPをご覧ください。

新型コロナウイルス感染症に関する問い合わせ先 地域の保健所や各自治体が設ける専用相談窓口 厚生労働省 電話相談窓口 ☎0120-565653(フリーダイヤル) 午前9時~午後9時



こんなときは

届け出が必要です

| 書類の名称 | こんなときに | 提出期間 | 添付書類 |
|-----------------|------------------------------------|-------|---|
| 被保険者資格取得届 | 新規加入のとき | 14日以内 | ● 住民票(3ヵ月以内) ● 雇用契約書の写し |
| | 被保険者追加(家族加入)のとき | 14日以内 | ● 住民票(3ヵ月以内) ただし、世帯全員表記されているもの |
| 被保険者資格喪失届 | 従業員および一部資格喪失者があるとき | 14日以内 | ● 被保険者証 |
| | 組合員の資格を失ったとき(死亡含む) | 速やかに | ● 被保険者証 |
| 住所氏名変更届 | 被保険者が氏名を変更したとき | 14日以内 | ● 被保険者証 ● 住民票(3ヵ月以内) |
| | 被保険者が住所を変更したとき | 14日以内 | ● 住民票(3ヵ月以内) |
| 「法」第116条該当・非該当届 | 修学のため住所を離れる者があるとき および該当がなくなったとき | 14日以内 | ● 在学証明書(該当の場合のみ) ● 住民票(3ヵ月以内)(該当の場合のみ) |
| 被保険者証再交付申請書 | 被保険者証をなくしたとき | 速やかに | ● 不要 |
| 療養費支給申請書 | コルセット等装具を作製したとき | 都度 | ● 医師の証明書と領収書 |
| | 保険証の使用ができなかったとき | 都度 | ● レセプト明細書と領収書 |
| 高額療養費支給申請書 | 国民健康保険法の定める 窓口自己負担限度額を超えるとき | 都度 | ● 領収書の写し ● 課税(所得)証明書 |
| 限度額適用認定申請書 | 保険医療機関に入院するとき | 事前に | ● 課税(所得)証明書 |
| 出産育児一時金支給申請書 | 被保険者が分娩したとき | 都度 | ● 出生証明書の写し ● 領収書の写し |
| 葬祭費支給申請書 | 被保険者が死亡したとき | 都度 | ● 埋葬許可証または死亡診断書の写し |
| 死亡見舞金申請書 | 75歳以上の正組合員で 籍を残された状態で死亡したとき | 都度 | ● 埋葬許可証または死亡診断書の写し |
| 傷病手当金支給申請書 | 正組合員が入院したとき | 都度 | ● 入院期間および疾病名がわかる 診断書の写し |
| 第三者の行為による被害届 | 第三者(自動車事故等)により給付を受けるとき | 速やかに | ● 第三者行為による被害届等多数 |

注意事項

- 国の更なる指導監査強化に伴い、平成25年4月1日以降の従業員の取得につきましては、雇用契約書・労働契約書の写しを添付していただくことになりました。
- ①雇用日、②業務内容(歯科医師、歯科衛生士、歯科技工士、助手、受付事務等)、③正社員またはパートの区分(*右記参照)は、必ず記載されているものをお願いいたします。

パートの条件

**1日または1週間の労働時間が正社員の3/4未満であること
または、1ヵ月の労働日数が正社員の3/4未満であること**
*正社員・パートの区分記入がない場合、正社員として取り扱わせていただきます。



季節の1枚

<茶臼山の芝桜>

愛知県と長野県との県境にまたがる茶臼山高原。標高1,358メートルの高地には6種類40万株のピンクや白、青紫などかわいらしい芝桜の花が満開になります。5月の初旬には芝桜まつりも行われ、訪れる人の目を楽しませています。
(愛知県北設楽郡)

