

# 愛歯国保 だより

みなさまの  
心と体の  
健康づくりを  
お手伝い

No.3

2015.4

詳細はホームページを

<http://aishik.jp/>



## Contents

第114回組合会が開催されました ————— P2  
新設：準組合員向け「歯科医師国保健診」 ————— P4

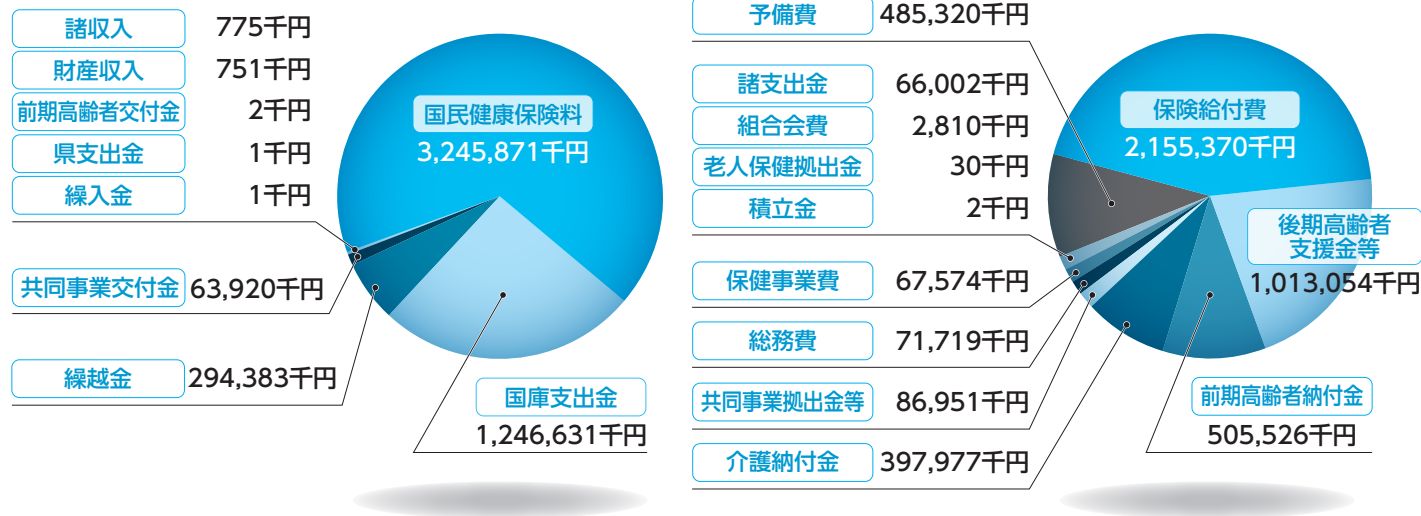
人間ドック(総合健診)のお知らせ ————— P6  
こんなときは届け出が必要です ————— P8



# 平成27年度 歳入歳出予算

**歳入** 4,852,335千円

**歳出** 4,852,335千円



## 平成27年度の国民健康保険料

下記の通り、変更はありません

	保険料(月額)	内 訳			
		保険料	正味の保険料	前期高齢者納付金	後期高齢者支援金
正組合員	24,500円	21,500円	19,937円	1,563円	3,000円
正組合員家族	10,000円	7,000円	5,437円	1,563円	3,000円
準組合員	11,000円	8,000円	6,437円	1,563円	3,000円
準組合員家族	9,500円	6,500円	4,937円	1,563円	3,000円

※正組合員本人の場合：月額保険料 24,500円には、3,000円の後期高齢者支援金と前期高齢者納付金1,563円が含まれており、その正味の保険料は19,937円(以下同様)です。  
 ※納付金・支援金について：0歳～74歳までの全加入者が一人月額4,563円(月額54,756円)を負担しています。  
 ※40歳～65歳未満の加入者は、別途、介護保険料(月額 3,700円)の納付義務があります。

## 第189回通常国会で、国保法等改正法案可決成立の見通し

医療保険制度改革関連法案として、3月に国会提出されておりました「持続可能な医療保険制度を構築するための国民健康保険法等の一部を改正する法案」が可決成立の見通しです。この法案には、愛知県歯科医師国保組合にとって重要事項である「所得水準の高い国保組合への国庫補助の見直し\*」も盛り込まれております。

愛知県歯科医師国保組合といたしまして、今後この見直しによる影響について検証や対応をすすめ、愛知県歯科医師国保組合運営の安定化を図ってまいります。

### \*「所得水準の高い国保組合への国庫補助の見直し」

平成28年度から5年間かけて、段階的に所得水準に応じ補助率を32%から13%まで見直し

(注) 掲載内容については、平成27年3月9日現在の情勢に基づき構成しています

## マイナンバー制度が始まります

マイナンバー(社会保障・税番号)制度は社会保障、税、災害対策の分野で効率的に情報を管理し、行政の効率化と国民の利便性を高め、公平・公正な社会基盤を実現することを目的とした制度です。

平成27年10月から、国民1人ひとりにマイナンバー(個人番号)が通知され、平成28年1月から行政手続き等でマイナンバーが必要となります。

愛知県歯科医師国保組合においても、みなさまのマイナンバーが必要となりますので、今後のご協力をお願い申し上げます。制度に関連することにつきましては、随時お知らせいたします。



平成27年3月5日(木) ◆ 名古屋東急ホテル

# 第114回組合会が開催されました

わが国の経済状況は、いわゆるアベノミクスによる経済政策等により回復の兆しはみられるものの本格的な成長基調には至っておりません。

すでに報道されておりますように、国保組合への国庫補助率について平成27年度は現在の枠組みを維持するものの、平成28年度から段階的に引き下げることご合意され、最終的にはもっとも所得水準の高い国保組合については、平成32年度までに13%の国庫補助率にすることを決定されました。

平成27年度の愛知県歯科医師国保組合の予算につきましては、平成26年度に実施した保険料改定や、平成27年度の前期高齢者納付金後期高齢者支援金・介護納付金が対前年度比で減額計上となることにより、保険料の改定は行わずにすみました。政府予算案における国保組合関係の補助金は、3,005億円が計上されており、平成26年度同様の32%の補助金が確保されておりますが、国保組合をめぐる財政状況の厳しさは、この先も予断を許しません。

平成27年度はマイナンバー制度の導入、また、歯科健診の特定健診への導入に向け、日歯において「特定健診・特定保健指導プログラムの導入に向けた意見交換会」が開催されるなど新しい動きも見られます。

今後も、上部団体であります全歯連や全協などとも協働体制をとりながら、当国保組合運営に当たってまいりますので、組合員の皆様方のご理解とご支援をお願い申し上げます。

理事長 斉藤 佳雄

## 次の各議案が慎重審議の結果、原案通り承認可決されました

### 第1号議案

愛知県歯科医師国民健康保険組合保養所の利用および健康診断等補助金支給規則の一部を改正する規則(案)の件

### 第2号議案

平成27年度愛知県歯科医師国民健康保険組合事業計画(案)の件

### 第3号議案

平成27年度愛知県歯科医師国民健康保険組合法令遵守(コンプライアンス)のための実践計画(案)の件

### 第4号議案

平成27年度愛知県歯科医師国民健康保険組合歳入歳出予算(案)の件

## 平成27年度 こんな事業を実施します

- 健診・予防事業、他**
  - 歯科医師国保健診の補助(P4参照)
  - 人間ドック(P6参照)
  - 特定健診・特定保健指導
    - 予防接種の補助
    - 家庭用医薬品の配布
  - 育児関係図書配布
- 保養施設・保養所等**
  - 夏期保養施設(プール)等の利用者に対し利用料の一部を補助(P6参照)
  - 指定する契約保養所の県外利用者への補助
  - 割引契約保養所
- その他広報活動等**
  - 健康世帯組合員の表彰
  - 愛国国保だより発行(年2回)



■人間ドック実施医療機関と準組合員(従業員)本人の負担金  
補助金を引いた額(下記)をセンター窓口でお支払いください。

健診機関名	住所 電話番号	準組合員(従業員)本人のみ	
		① 特定健診対象者	
名古屋市医師会健診センター	名古屋市東区葵1-18-14 052-937-8425	6,300円	0円
光生会病院総合健診センター	豊橋市吾妻町137 0532-61-3000	5,060円	0円
豊田地域医療センター	豊田市西山町3-30-1 0565-34-3000	4,700円	0円
岡崎市医師会はるさき健診センター	岡崎市針崎町字春咲1-3 0120-489-545	5,816円	0円
半田市医師会健康管理センター	半田市神田町1-1 0569-27-7886	5,276円	0円
中京サテライトクリニック	豊明市沓掛町石畑180-1 0562-93-8222	5,924円	0円
大雄会第一病院	一宮市羽衣1-6-12 0586-26-2008	10,460円	2,900円
予防医学推進・研究センター	日進市折戸町西田面110 0561-73-3030	6,140円	0円
エルズメディケア名古屋 <b>女性限定</b>	名古屋市中区栄2-1-1 日土地名古屋ビル3F 052-737-6500	7,220円	0円
知多厚生病院健康管理センター	知多郡美浜町大字河和字西谷81-6 0569-82-4604	6,500円	0円
江南厚生病院	江南市高屋町大松原137 0587-51-3311	10,460円	2,940円
愛知健康増進財団	名古屋市北区清水1-18-4 052-951-3919	8,192円	672円
豊田厚生病院	豊田市浄水町伊保原500-1 0565-43-5000	8,800円	
豊橋市民病院	豊橋市青竹町字八間西50番地 0532-33-6111	11,210円	

# 準組合員向け 「歯科医師国保健診」が始まります!

平成27年度より新規保健事業として歯科医師国保健診を実施いたします。  
従業員の方の健康管理、疾病予防にご活用ください。



- 1 対象者** 準組合員(従業員)本人のみ
- 2 補助金額** 1人1回 2,500円以内
- 3 健診の項目** 労働安全衛生法上の事業主健診項目等
- 4 受診機関** いつも受診される医療機関(かかりつけ医院)など、どこの医療機関でも受診いただけます。なお、左記の愛知県歯科医師国保組合が契約する人間ドック実施医療機関で受診された場合は補助金額を差し引いた額で受診することができます。
- 5 補助金の申請方法**

**1** いつも受診される医療機関(かかりつけ医院)などで受診された場合

- 補助金の申請が必要です。
- 診療所単位で申請用紙(ホームページよりダウンロードできます)をご記入の上、領収書のコピーを添付し、愛知県歯科医師国保組合へご提出ください。理事会承認後、ご指定いただいた口座に補助金をお振込みさせていただきます。

**2** 愛知県歯科医師国保組合が契約している人間ドック実施医療機関(郡市区歯科医師会契約の事業主健診実施医療機関を含む)で受診された場合(左記参照)

- この場合は、補助金の申請をしていただく必要はありません。窓口で補助金を差し引いた額で受診できます。
- 申込みの際には、愛知県歯科医師国保組合の準組合員本人であることをお伝えください。
- 特定健診対象者(40歳以上)の方で特定健診受診券を受診窓口へご提出いただいた場合は、左記①の金額で受診できます。

## 国保の知識

## よくある質問 & 答え

**Q** 家族を扶養として加入させたいのですが?

**A** 確認事項や添付書類などがありますので、国保組合事務局までお電話でお問い合わせください。状況をj確認したうえで、資格取得届を郵送いたします。



**Q** 家族が別世帯となり、他の保険に加入したのですが?

**A** 愛知県歯科医師国保組合の資格は喪失となります。確認事項がありますので、国保組合事務局までお電話でお問い合わせください。資格喪失届を郵送いたします。



## 愛知県歯科医師国保組合のホームページをご活用ください!

資格取得・喪失届等、各種申請書のダウンロードなど役立つコンテンツがたくさん。ぜひご利用ください。

医療の受け方、給付のことなどがわかります

知りたい情報にすぐアクセス!

歯科医師国保 健診補助金申請書のダウンロードはこちらから

<http://aishik.jp/>

検索





### 3 負担金

補助金を引いた額(下記)をセンター窓口でお支払いください。

健診機関名	本年度中に40歳、45歳、50歳、55歳、60歳、65歳、70歳に達する県歯会員で愛知県歯科医師会福祉共済保険加入者				1234に該当しない方
	国保組合加入者		国保組合未加入者		
	1	2	3	4	
名古屋市医師会健診センター 光生会病院総合健診センター 豊田地域医療センター 半田市医師会健康管理センター 中京サテライトクリニック 大雄会第一病院 江南厚生病院 愛知健康増進財団 豊田厚生病院 予防医学推進・研究センター エルズメディケア名古屋	22,400円	0円	10,400円	20,400円	32,400円
岡崎市医師会ほるさき健診センター 知多厚生病院健康管理センター 豊橋市民病院	21,320円	0円	9,320円	19,320円	31,320円
	19,500円	0円	7,500円	17,500円	29,500円
	18,000円	0円	6,000円	16,000円	28,000円
	10,520円	0円	0円	8,520円	20,520円

### 4 夫婦同日受診の特例負担金

健診機関名	国保組合加入者			国保組合未加入者		
	2人とも節目会員	1人が節目会員	2人とも節目会員でない	2人とも節目会員	1人が節目会員	2人とも節目会員でない
名古屋市医師会健診センター 予防医学推進・研究センター	10,000円	22,000円	34,000円	30,000円	42,000円	54,000円
大雄会第一病院	15,400円	27,400円	39,400円	35,400円	47,400円	59,400円

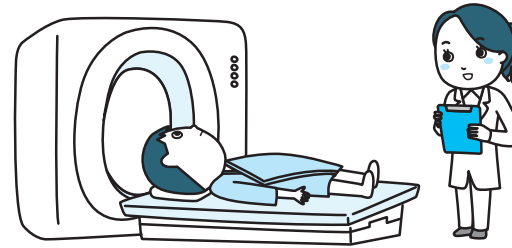
※節目会員～本年度中に40歳、45歳、50歳、55歳、60歳、65歳、70歳に達する県歯会員で愛知県歯科医師会福祉共済保険加入者  
※節目会員でなおかつ国保組合の正組合員の先生には10,400円以内で特別補助があります。  
※いずれの金額も2名分の負担金額です。※ただし、ご夫婦で同日の受診の場合に限りますので各々受診日が違いますと適用にはなりません。

### 5 平成27年度対象になる節目会員生年月日

年齢	生年月日	年齢	生年月日	年齢	生年月日
40歳	昭和50年4月1日～昭和51年3月31日	55歳	昭和35年4月1日～昭和36年3月31日	70歳	昭和20年4月1日～昭和21年3月31日
45歳	昭和45年4月1日～昭和46年3月31日	60歳	昭和30年4月1日～昭和31年3月31日	75歳	昭和15年4月1日～昭和16年3月31日
50歳	昭和40年4月1日～昭和41年3月31日	65歳	昭和25年4月1日～昭和26年3月31日	80歳	昭和10年4月1日～昭和11年3月31日

1年に1回は

# 人間ドック(総合健診)を受けましょう



病気の早期発見、早期治療が健康の秘訣です。  
ご自分のため、ご家族のためにも1年に1回は受診しましょう。

※愛知県歯科医師会福祉共済保険加入者で、平成27年度中に75歳、80歳になられる県歯会員のの方は、県歯福祉共済保険により、負担金なしで人間ドックを受診いただけます。  
※年度中に40歳から75歳になられる方には6月上旬に、特定健診の受診券を送付いたします。受診券をご持参の上、人間ドックを受診ください。

### 1 場所

- |   |  |   |
|---|--|---|
| <b>1 名古屋市医師会健診センター</b><br>名古屋市東区葵1-18-14<br>052-937-8425  | <b>6 中京サテライトクリニック</b><br>豊明市沓掛町石畑180-1<br>0562-93-8222             | <b>11 江南厚生病院</b><br>江南市高屋町大松原137<br>0587-51-3311                                      |
| <b>2 光生会病院総合健診センター</b><br>豊橋市吾妻町137<br>0532-61-3000       | <b>7 大雄会第一病院</b><br>一宮市羽衣1-6-12<br>0586-26-2008                    | <b>12 愛知健康増進財団</b><br>名古屋市北区清水1-18-4<br>052-951-3919                                  |
| <b>3 豊田地域医療センター</b><br>豊田市西山町3-30-1<br>0565-34-3000       | <b>8 予防医学推進・研究センター</b><br>日進市折戸町西田面110<br>0561-73-3030             | <b>13 豊田厚生病院</b><br>豊田市浄水町伊原500-1<br>0565-43-5000                                     |
| <b>4 岡崎市医師会ほるさき健診センター</b><br>岡崎市針崎町字春咲1-3<br>0120-489-545 | <b>9 エルズメディケア名古屋 女性限定</b><br>名古屋市中区栄2-1-1土地名古屋ビル3F<br>052-737-6500 | <b>14 豊橋市民病院</b><br>豊橋市青竹町字八間西50番地<br>0532-33-6111                                    |
| <b>5 半田市医師会健康管理センター</b><br>半田市神田町1-1<br>0569-27-7886      | <b>10 知多厚生病院健康管理センター</b><br>知多郡美浜町大字河和字西谷81-6<br>0569-82-4604      |  |

### 2 申込方法

受診希望者は、上記医療機関(14カ所)に直接お申込みください。  
なお、申込みの際には被保険者証の記号番号、氏名、生年月日をお伝えください。

## はり・きゅう

適切な医療の受け方を考える

～国民健康保険が使える要件は限られています～

はり・きゅうの施術で国民健康保険が使える場合

- 要件 1 対象となる傷病であること**  
下記の傷病であることが条件です
- 神経痛 ● リウマチ ● 頸腕症候群
  - 五十肩 ● 腰痛症 ● 頸椎捻挫後遺症
- ※神経痛・リウマチなどと同一範疇と認められる慢性的な疼痛についても認められる場合があります。

- 要件 2 医師の同意があること**  
はり・きゅうの施術を受けることを認める医師の同意が必要です。
- ※医師の同意とは「医師による適当な治療手段がない場合(医療機関において治療を行い、その結果、治療の効果が現れなかった場合)に、はり・きゅうの施術を受けることを認める」ということです。  
※初回申請時には必ず、医師の同意書を添付してください。



こんな場合は使えません! 日常の疲労、肩こり、筋肉痛、体調不良などは健康保険が使えません。

要件を満たさないときは全額自己負担となります。

### 契約保養所

## 長島温泉ジャンボ海水プールおよび湯あみの島でリフレッシュ!

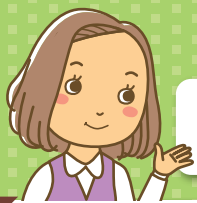
今年も昨年度に引き続き組合員のみなさまに長島温泉ジャンボ海水プールおよび湯あみの島のご案内をいたします。

<b>利用期間</b>	9月30日(水)まで (ただし、湯あみの島は28年2月29日まで)									
<b>利用料金</b>	<table border="0"> <tr> <td>大人(中学生以上)</td> <td>1,600円</td> <td>湯あみの島 1,300円</td> </tr> <tr> <td>小学生</td> <td>1,100円</td> <td>湯あみの島 1,000円</td> </tr> <tr> <td>幼児(2歳以上)</td> <td>700円</td> <td>湯あみの島 500円</td> </tr> </table>	大人(中学生以上)	1,600円	湯あみの島 1,300円	小学生	1,100円	湯あみの島 1,000円	幼児(2歳以上)	700円	湯あみの島 500円
大人(中学生以上)	1,600円	湯あみの島 1,300円								
小学生	1,100円	湯あみの島 1,000円								
幼児(2歳以上)	700円	湯あみの島 500円								

**利用施設**  
海水プールおよび湯あみの島の入場券で入場できる施設は、室内プールを除くすべての施設で、プール(ジャンボ海水プール、流水プール、子供プール等)はもちろん遊園地(乗り物代は別料金)へも入場できます。

**申込方法**  
6月26日(金) 午前9時より受付  
☎(052)962-9539  
受付時間 平日 午前9時～12時/午後1時～4時  
(※時間外は取扱できません)

海水プールまたは湯あみの島を利用したい旨を組合にお申し出いただけますと、組合より加入者の人数分の利用券(引換券)を発行いたしますので、長島温泉の入場券売場に利用料金とともに提出いただき、入場券とお引換えの上ご入場ください。ただし、お1人様1回(1枚)限りの利用とさせていただきます。



# こんなときは 届け出が必要です

書類の名称	こんなときに	提出期間	添付書類
被保険者資格取得届	新規加入のとき	14日以内	● 住民票(3ヵ月以内) ● 雇用契約書の写し
	被保険者追加(家族加入)のとき	14日以内	● 住民票(3ヵ月以内) ただし、世帯全員表記されているもの
被保険者資格喪失届	従業員および一部資格喪失者があるとき	14日以内	● 被保険者証
	組合員の資格を失ったとき(死亡含む)	速やかに	● 被保険者証
住所氏名変更届	被保険者が氏名を変更したとき	14日以内	● 被保険者証 ● 住民票(3ヵ月以内)
	被保険者が住所を変更したとき	14日以内	● 住民票(3ヵ月以内)
[法]第116条該当・非該当届	修学のため住所を離れる者があるとき および該当がなくなったとき	14日以内	● 在学証明書(該当の場合のみ) ● 住民票(3ヵ月以内)(該当の場合のみ)
被保険者証再交付申請書	被保険者証をなくしたとき	速やかに	● 不要
療養費支給申請書	コルセット等装具を作製したとき	都度	● 医師の証明書と領収書
	保険証の使用ができなかったとき	都度	● レセプト明細書と領収書
高額療養費支給申請書	健康保険法の定める 窓口自己負担限度額を超えるとき	都度	● 領収書の写し ● 課税(所得)証明書
限度額適用認定申請書	保険医療機関に入院するとき	事前に	● 課税(所得)証明書
出産育児一時金支給申請書	被保険者が分娩したとき	都度	● 出生証明書の写し ● 領収書の写し
葬祭費支給申請書	被保険者が死亡したとき	都度	● 埋葬許可証または死亡診断書の写し
死亡見舞金申請書	75歳以上の正組合員で 籍を残された状態で死亡したとき	都度	● 埋葬許可証または死亡診断書の写し
傷病手当金支給申請書	正組合員が入院したとき	都度	● 入院期間および疾病名がわかる 診断書の写し
第三者の行為による被害届	第三者(自動車事故等)により給付を受けるとき	速やかに	● 第三者行為による被害届等多数

## 注意事項

- 国の更なる指導監査強化に伴い、平成25年4月1日以降の従業員の取得につきましては、雇用契約書・労働契約書の写しを添付していただくことになりました。
- ①雇用日、②業務内容(歯科医師、歯科衛生士、歯科技工士、助手、受付事務等)、③正社員またはパートの区分(\*右記参照)は、必ず記載されているものをお願いいたします。

## パートの条件

1日または1週間の労働時間が正社員の3/4未満であること  
または、1ヵ月の労働日数が正社員の3/4未満であること  
\*正社員・パートの区分記入がない場合、正社員として取り扱わせていただきます。



### 撮っておきの1枚

今、癒やしてフクロウが大人気だそうです。その中でも大型で、テレビCMにも出ていたこのフクロウはベンガルワシミズクといいます。野生のものはパキスタンやインドの山岳地帯などに分布し、耳がピンとしてメリハリのあるくっきりとした体色をしています。

(Photo:愛国国保 丹羽慶繁)

